

Samedi

TERROIRS

Odorante

La morille noire a déjà entêté les champignonneurs

PAGES 24-25



ATMOSPHÈRE

Fondante

Toute cette neige risque de créer des crues

PAGE 26



ESCAPADES

Vrai

Collodi a créé un parc pour son Pinocchio

PAGE 27



ESCAPADES
Vrai
 Collodi a créé un parc pour son Pinocchio
 PAGE 27



Visite au pays du plus célèbre des pantins de bois

Découverte du parc de Pinocchio à Collodi, sa terre natale.

YSEULT THÉRAULAZ ITALIE

Le dessin animé dédié au plus célèbre pantin de bois fête cette année son 70e anniversaire. Mais bien avant la popularité acquise grâce à Walt Disney, Pinocchio faisait depuis longtemps partie du patrimoine culturel et littéraire italien.

Aujourd'hui, d'aucuns ignorent que l'auteur de ce chef-d'œuvre est le Toscan Carlo Lorenzini, alias Carlo Collodi. Collodi, comme le nom du village d'origine de sa mère, situé à 5 km de Pescia, en Toscane. Collodi, comme le lieu où a élu domicile depuis la fin mars le Pinocchio le plus grand du monde, réalisé par l'Atelier Volet, de Saint-Légier. Un pantin de 16 mètres de haut qui trône en bordure de route, juste en face du parc de Pinocchio.

A Collodi, petit village de mille âmes, des fresques colorées ornent les murs de quelques maisons et rappellent certains épisodes de l'histoire originelle. «Pour le moment, il n'y a que six peintures dans le village, explique Isabella Belcari, responsable des activités culturelles de la Fondation Nationale Carlo Collodi. Nous aimerions en disposer d'autres afin de montrer que Collodi est le village de Pinocchio.» Aucun doute à ce sujet: magasins, cafés et autres lieux ouverts au public

regorgent de pantins miniatures aux noms évocateurs. A l'instar de la boutique de Geppetto, située à quelques mètres de l'entrée du parc dédié au menteur au nez long. «Nous avons environ 150 000 visiteurs par année, dont 20% venus de l'étranger, continue la responsable. Principalement d'Europe, des Etats-Unis et d'Amérique latine.»

Ceux qui s'attendent à découvrir un véritable parc d'attractions, avec animations, musiques et quantité de manèges, risquent d'être déçus. Le vaste terrain mis à disposition de Pinocchio et des autres personnages de l'histoire est une aire de jeu agrémentée de statues et de décorations liées au texte de Collodi. «C'est un parc pour s'amuser à l'air libre, pour jouer comme au temps jadis, explique Daniela Marcheschi, membre de la fondation. Ce n'est pas un lieu de jeu consumériste à la Disney, mais un musée à ciel ouvert où toutes les œuvres peuvent être touchées.»

Effrayantes aventures

La visite commence aux alentours d'anciennes caravanes de foire et de la jolie place garnie de mosaïques évoquant des épisodes du roman. Un peu plus loin part le sentier retraçant chronologiquement les aventures de Pinocchio. Pas celles édulcorées dans le dessin animé américain,

mais celles, bien plus effrayantes, décrites par Carlo Collodi.

Au fur et à mesure du parcours, les curieux croisent 22 statues en bronze et acier représentant les personnages du roman. Le gendarme, la fée, le chat et le renard, les bandits, etc. Ils tombent nez à nez avec une curieuse maisonnette blanche. «C'est la maison de la fée, explique Isabella Belcari. Elle étincelle au soleil grâce aux fonds de bouteille qui la recouvrent.» Plus loin, un serpent ou une limace complètent la série de statuettes. «Ces personnages sont souvent passés à la trappe dans les nombreuses adaptations du texte original», précise la responsable.

L'animal le plus spectaculaire du parc est évidemment l'énorme requin (transformé en inoffensive baleine par Walt Disney). Les enfants peuvent déambuler dans sa bouche, parmi ses gigantesques dents.

Près de la sortie, des manèges d'époque font tourner la tête contre quelques pièces. Un saut sous la tente permet d'expérimenter «la réalité augmentée», sorte de jeu de réalité virtuelle détectant les mouvements sans avoir recours à l'habituel scaphandre de puces et de senseurs.

En sortant, on ne manquera pas le cheval bleu et son minuscule Pinocchio rescapés de l'artelplage neuchâtelois d'Expo.02! ■

EN PRATIQUE

Y aller → Baboo vole 6 fois par semaine pour Florence au départ de Genève.

Dès 73 fr. aller simple.
www.flybaboo.com

→ En train, de Lausanne à Pescia: huit heures de trajet (3 trains).

Env. 160 fr. En voiture, via le tunnel du Grand-Saint-Bernard, puis Aoste, Gênes, sortir à Lucca et suivre Pescia.

Le parc de Pinocchio est indiqué. Env. 6 h 30. **Se loger** Plusieurs bed and breakfast à Pescia et alentour. comune.pescia.pt.it

Le parc Ouvert tous les jours de 8 h 30 au coucher du soleil, 11 euros (adultes), 8 (enfants et seniors)
www.pinocchio.it



Le plus grand Pinocchio du monde vient de l'Atelier Volet, de Saint-Légier. Il a élu domicile en Toscane le 28 mars dernier. Sa venue sert de prétexte à une récolte de signatures afin de faire pression auprès des autorités européennes pour que «des articles sur les droits à l'instruction et à la culture des enfants soient explicitement intégrés dans la Constitution», précise Isabella Belcari, de la Fondation Nationale Carlo Collodi.

Une «fable anthropologique» universelle

Carlo Collodi publie les aventures de Pinocchio en 1883. Son chef-d'œuvre devient l'un des livres à caractère «non religieux» les plus traduits et imprimés à travers le monde, selon la Fondation Nationale Carlo Collodi.

«C'est une grande fable anthropologique où sont décrites les étapes importantes de

la vie, continue Daniela Marcheschi, membre de la fondation. La faim, la dureté du travail, l'affrontement avec les institutions, le mal, les injustices, etc. A l'instar du *Petit Prince* ou d'*Alice au Pays des merveilles*, Pinocchio ne vieillit jamais. On peut le lire enfant et le relire adulte en y percevant d'autres nuances.»

Une œuvre tellement populaire et universelle que la première édition de *Aventure di Pinocchio* a été vendue 35 000 euros, à Rome en mars dernier. «C'est un Européen qui l'a achetée, explique Fabio Bertolo, de la société Bloomsbury Auctions, responsable des enchères. C'est plus du double de ce qui avait été prévu!»





Le jardin Garzoni et ses papillons

La visite du parc se complète à merveille avec une promenade dans le splendide jardin de la villa Garzoni. En style baroque et construit sur une petite colline, il offre une vue sur le village et les monts environnants. Depuis 2007, il abrite aussi la Collodi Butterfly House, une serre tropicale renfermant plus de 400 papillons parmi les plus belles espèces mondiales. L'incubatrice à chrysalides fait office de nursery extraordinaire. De quoi se rappeler que, avant de devenir des beautés multicolores, les papillons sont de gros cocons bruns et peu avenants!

Combien L'entrée au jardin comprenant la Butterfly House coûte 13 euros (adulte) et 10 euros (enfants et seniors). Un billet combiné avec le parc de Pinocchio revient à 20 euros (16 enfants).

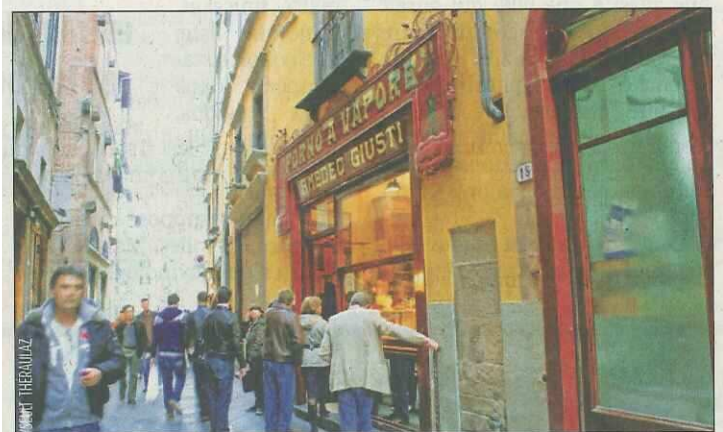
Comment Le jardin est ouvert tous les jours de 8 h 30 au coucher de soleil. Il se situe à l'entrée du village.



Pescia et sa «Suisse»

Pescia se situe à 5 kilomètres de Collodi. Petite ville connue pour sa production de fleurs, elle abrite aussi des édifices culturels d'importance. Comme la cathédrale Sainte-Marie de l'Assomption ou l'église Saint-François. Une balade le long du fleuve Pescia, *un gelato* à la main, ou une déambulation dans ses charmantes ruelles s'imposent par beau temps. En cas de pluie, le Musée civique et ses tableaux du XIV au XVI^e siècle, ou la Gypsothèque avec les œuvres de Libero Andreotti (grand sculpteur italien du début du XX^e siècle) sont une alternative de choix. Aux alentours, les dix châteaux-forts à flanc de colline constituent la zone appelée la *Svizzera pesciatina* (la Suisse de Pescia).

Comment De juin à septembre, une navette relie Collodi à la gare de Pescia. En basse saison, le taxi s'impose. La voiture reste le meilleur moyen de visiter la région et ses châteaux.



Lucca et ses larges remparts

A 15 km de Collodi se situe Lucca, véritable bijou à visiter à pied ou à vélo. Une tranche de focaccia de chez Giusti en main, on quitte la Piazza San Michele pour visiter les richesses historiques de la ville. Le dôme avec le tombeau en marbre d'Illaria del Carretto, la place de l'Anfiteatro, la tour Guinigi qui abrite un arbre en son sommet. Pour ne pas se perdre, il suffit de monter sur les remparts de la ville. Très larges, datant du XVI^e siècle, ils accueillent les promeneurs. En redescendant au cœur du bourg, une balade Via Fillungo un samedi après-midi s'impose. Elle permettra de s'imprégner des techniques de drague spectaculaires des ados. C'est aussi la rue des boutiques chics. En guise de souvenir, un *buccellato* (sorte de pain sucré) de chez Taddeucci.

Comment Train de Florence (1 h 20), Pise (30 min), Pescia (20 min.). Navette entre Collodi et Pescia. Maison Taddeucci, Piazza San Michele 34. Forno Giusti, Via Santa Lucia 18/20.