



TRANSFORMATION D'UNE FRICHE INDUSTRIELLE, FRIBOURG

Un vaisseau amiral

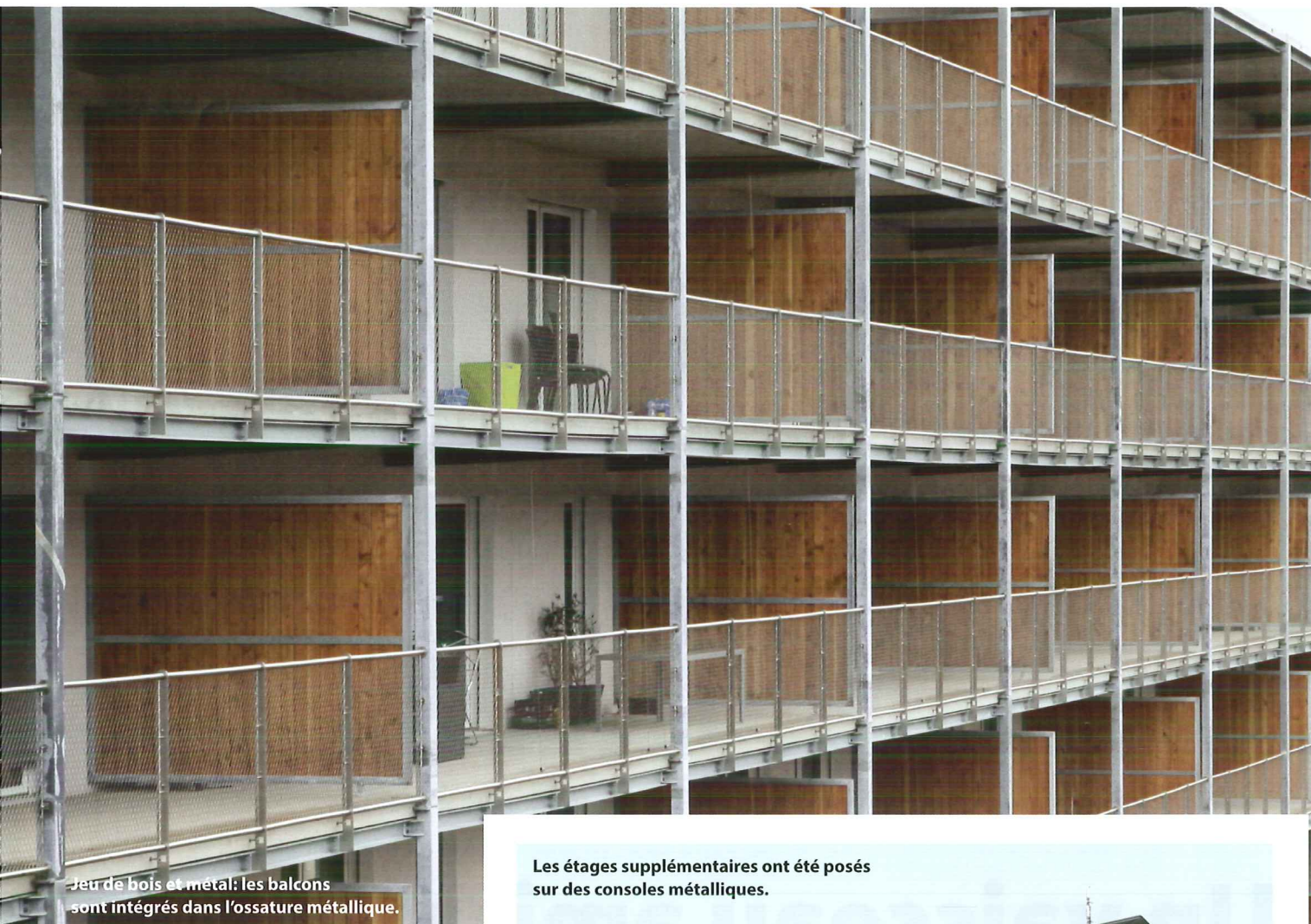
Dans le quartier du Jura, à Fribourg, une ancienne usine rehaussée de quatre ponts supérieurs... Bienvenue à bord d'EspaceFusion!

C'est le vocabulaire maritime qui convient le mieux pour décrire cet impressionnant vaisseau de 120m de long amarré au flanc d'un vallon comblé au siècle dernier – un cours d'eau canalisé y est enfoui. La coque d'origine abrita une usine fabriquant des étuis et écrins pour l'horlogerie, puis des emballages pour les œufs... Sur le pont, Emmanuel Page, dont le bureau KPA Architectes s'est fait une spécialité des chantiers en haute mer. Car il fallait avoir le cœur bien accroché pour s'attaquer à ce qui était devenu un no man's land au cœur de Fribourg: «D'un autre côté, c'était un défi magnifique. La structure existante répond à une logique de construction industrielle, mais elle

offre un riche potentiel de transformation, adapté à l'affectation modifiée des surfaces. L'usine Vuille comprenait des zones de stockage, d'où des charges utiles et des hauteurs de plafond importantes, et ce sur trois étages. Nous avons ajouté quatre niveaux, toujours dans l'esprit de cette architecture industrielle, qui se caractérise par des trames régulières et un système porteur statique très précis.» La hauteur du bâtiment – 26m – a pratiquement doublé et 280 micropieux sont venus consolider les fondations.

Gagner en légèreté

«Nous sommes restés dans la même logique constructive, à savoir ossature métallique principale, dalles bétonnées et lames béton pour les sépara- ▶

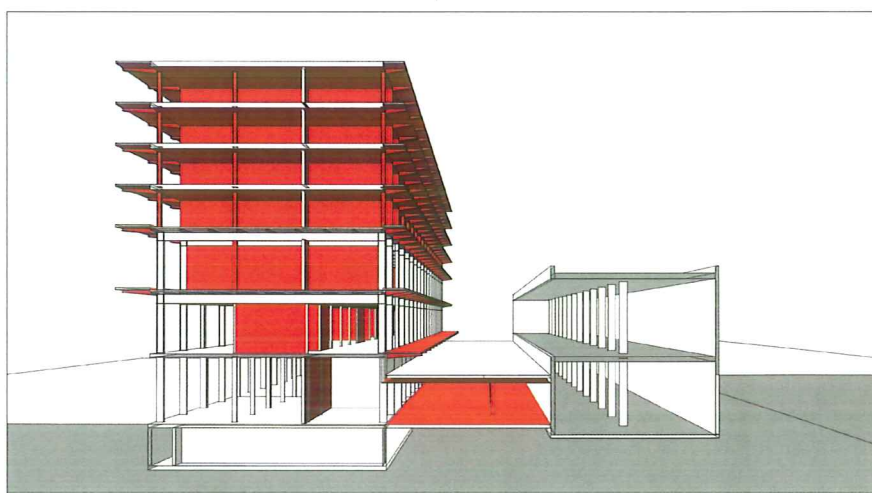


Jeu de bois et métal: les balcons sont intégrés dans l'ossature métallique.

Les étages supplémentaires ont été posés sur des consoles métalliques.



tions entre les nouveaux logements», poursuit l'architecte. La structure métallique trouve son pendant dans les aspects extérieurs, coursives côté nord et profonds balcons de 2,60 m côté sud, reliés sur les façades est et ouest en couronnes sur cinq étages. «Nous ne voulions pas cacher la vocation première du bâtiment, mais il s'agissait aussi de structurer ce vaisseau de façon à ce qu'il gagne en légèreté, notamment grâce aux coursives et aux balcons.» Des corbeaux supportent ces ouvrages et c'est sur ces consoles métalliques qu'ont été posées les dalles en béton préfabriqué. Un assortiment de couleurs a été prévu pour les protections solaires: «L'idée est que le bâtiment change d'aspect en fonction de l'ensoleillement, des utilisateurs, de la vie à bord.»





Sans couleur et sans bois, les angles du bâtiment marquent une « pause » dans le rythme très dense des balcons.

«**Nous sommes restés dans la même logique constructive.**»

EMMANUEL PAGE

La peau de l'ex-usine a été revue pour répondre aux critères énergétiques actuels: isolation thermique importante, remplacement des fenêtres, aménagements intérieurs pour favoriser l'accès aux duplex directement depuis le vallon. Les 91 appartements bénéficient de la ventilation double flux. Un étage abrite des services et des bureaux, qui se situent au niveau de l'ancien quai de chargement. On

signalera les panneaux solaires en toiture pour l'eau chaude sanitaire et le chauffage au gaz, dans l'attente d'un chauffage à distance qui pourra être greffé sur les installations techniques existantes.

Une certaine identité

Un quartier se doit de présenter une certaine identité. Sur les façades, un blanc nuancé de rose: «Les bâtiments



Les couleurs des paliers animent et rompent les longues coursesives.

**Cuisine, salle à manger
et salon se répartissent
au sein d'un même espace.**



Vue intérieure d'un des duplex.



ne sont pas de même facture architecturale, mais il y a une unité qui est recherchée par le crépi, qui caractérise le tissu bâti d'origine du quartier du Jura.» Il fallait aussi canaliser les accès carrossables. Le parking souterrain de 220 places dessert l'entier du site. «En surface, l'espace est réservé à l'échange, aux enfants, aux habitants, aux commerçants, histoire de retrouver une vie urbaine et un certain calme, à l'abri des nuisances de la route du Jura et de sa forte densité de trafic», ajoute Emmanuel Page. Une piste cyclable traverse le site le long du bâtiment 43.

Les aménagements extérieurs ne seront pas terminés avant le printemps ou l'été prochain. «Un jeu d'eau rectiligne dans l'axe de l'ancien cours d'eau agrémentera le parc», conclut l'architecte-amiral. De quoi donner définitivement l'illusion aux locataires du *Jura 43* d'embarquer dans un épisode de *La croisière s'amuse*. ●

Un habitant en 1913...

«Nous avons d'abord élaboré le plan d'aménagement de détail, puis nous avons mis à l'enquête les bâtiments, dont celui de la route du Jura 43», indique Emmanuel Page. Le quartier du Jura ne comptait qu'un habitant en 1913, on en recense aujourd'hui quelque 6200. Sur le site délimité par le «PAD Vuille» – environ 350 occupants attendus –, les bâtiments sont longilignes et parallèles à la route du Jura, en écho à la logique historique de ce vallon comblé par des matériaux de chantier. Entourant le vaisseau amiral haut de 26 m, trois nouveaux édifices de 20 m, mais aussi quelques vestiges du passé, comme la «mémoire du lieu», ainsi baptisée par l'architecte, qui abrite actuellement un fitness: «Dans notre esprit, ce bâtiment sera maintenu, mais il pourrait être agrandi ou modernisé.»

Un nouvel ensemble administratif émerge à l'angle de la route du Jura et de la route des Bonnesfontaines. Légèrement en retrait, un autre objet signé KPA, abritant douze logements en PPE. Egalement sur le site, un ancien bâtiment de stockage: «On pourrait imaginer que ces tôles vertes qui ferment du côté sud de la façade soient remplacées par une peau en verre dans la perspective d'une affectation artisanale ou de loisirs.» Le principal investisseur est la caisse de pension de Bâle-Campagne: transformation de l'ancienne usine Vuille, nouvelle bâtisse à la route du Jura 41 et parking souterrain. Les autres maîtres d'ouvrage sont La Vaudoise pour le bâtiment administratif et le promoteur TFI pour celui en PPE.

TEXTE: PIERRE THAULAZ
PHOTOGRAPHIES: MARKUS FRIETSCH
IMAGE DE SYNTHÈSE:
KPA ARCHITECTES FRIBOURG SA

LES INTERVENANTS

LE MAÎTRE D'OUVRAGE

TFI Trident SA, Saint-Légier-La Chiésaz

Représentant du maître d'ouvrage

Gamma SA, Le Mont-sur-Lausanne

Direction des travaux

DGM SA, Fribourg

LES MANDATAIRES

Architecte

KPA Architectes Fribourg SA, Fribourg

Ingénieur génie civil

CFA Ingénieurs SA, Payerne

Géomètre

GeoSud SA, Villars-sur-Glâne

Ingénieur énergies renouvelables

Equada SA, La Chaux-de-Fonds

Ingénieur acousticien

D'Silence Acoustique SA, Lausanne

Ingénieur environnemental

CSD Ingénieurs SA, Granges-Paccot

LES ENTREPRISES

Démolition, béton et béton armé

Frutiger SA, Fribourg

Echafaudages

Bugnion SA, Romont;
Roth Echafaudages, Fribourg

Ingénieur électricité

ECF, Fribourg

Alimentation électrique

Groupe E SA

Télécommunication

Swisscom

Gaz

Frigaz SA, Givisiez

Charpente métallique

R. Morand & Fils SA, Enney

Revêtements extérieurs en bois

Atelier Volet Charpentier Bâtitseur SA,
Saint-Légier-La Chiésaz

Maçonnerie

Implenia Suisse SA, Fribourg

Travaux en pierre naturelle

et artificielle

MFP Préfabrication SA, Marin-Epagnier

Éléments préfabriqués, abris PC

Ernst Schweizer AG, Ecublens

Fenêtres, portes extérieures

Noël Ruffieux & Fils SA, Epagny

Étanchéité et isolation spéciale

Setimac Étanchéité et Résine SA, Givisiez

Revêtement coupe-feu

Fire System SA, Bulle

Plâtrerie, peinture intérieure

et extérieure

Crinimax Clément Peinture SA, Fribourg;
Bernasconi SA, Fribourg

Protections solaires

Schenker Stores SA, Givisiez

Installation électrique

ECF Sàrl, Fribourg

Chauffage, ventilation, conditionnement

d'air et installations sanitaires

Yerli Installations SA, Rossens

Conduits de fumée spéciaux

JC Schori Cheminées & Canaux SA,
Granges-Paccot

Agencement de cuisines et vitrages intérieurs en bois

Commerce de fer fribourgeois SA, Fribourg

Ascenseurs

Otis SA, Villars-sur-Glâne

Ouvrages métalliques

Recup'Air/ATP serrurerie, Corminboeuf

Menuiserie

Menuiserie et Agencement Charrière SA,
Le Mouret

Portes intérieures en bois

Menuiserie des Marais SA, Saint-Maurice

Menuiserie courante

Charpentes Baumann SA, Cudrefin

Système de verrouillage

Commerce de Fer Fribourgeois SA, Epagny

Revêtements de sol

Lirom Chapes SA, Le Landeron

Carrelages

Sassi Carrelages SA, Corminboeuf

Parquets

Sols Ambiance SA, Fribourg

Système automatique de parcage

Skidata Schweiz SA, Sion

Nettoyage du bâtiment

HP Nettoyage SA, Bossonnens

Image de synthèse: vue du quartier lorsque tous les aménagements extérieurs seront achevés.





Route du Pâqui 8
1720 Corminbœuf/FR
Tél. 026 465 27 34
Mobile 079 446 05 40
info@recup-air.ch

www.recup-air.ch

EQUADA SA
Ingénieur CVS et Energie

Rue Numa-Droz 161
2300 La Chaux-de-Fonds
Tél. 032 913 11 58
Fax 032 926 10 53



Energie, qualité, développement durable

E-mail: info@equada.ch
www.equada.ch

BPQR BETON

Production et vente de béton prêt à l'emploi
Location de malaxeurs et de pompes à béton
Mise à disposition de silos à béton

PQR Béton SA, La Ballastière - 1196 Gland
Tél. 022 354 85 20 - Fax 022 354 85 21
pqr@pqr-beton.ch - www.pqr-beton.ch
Centrale de fabrication: tél. 022 354 85 10



www.fibrocem.ch



B+P

G. BLANCHARD - CHARPENTE S.A.

**Votre spécialiste en charpente
et construction bois**

Rue de Lausanne 27 - 1110 Morges
T. 021 801 21 50 - F. 021 801 21 70
www.blanchard-charpente.ch



Tél. 021 632 81 90
Mobile 079 409 37 43
Fax 021 632 81 91

E-mail: gentile.sa@bluewin.ch

Route de Prilly 23, 1023 Crissier

MOLL SA – Travaux Spéciaux

Chemin des Vignettes 2
Case postale 25
CH – 1446 Baulmes

ISO 9001 - 14001



- Sols coulés sans joint
- Assainissement du béton
- Etanchéités en résine
- Armatures en fibres de carbone
- Terrazzo
- Mortier projeté
- Etanchéités minérales
- Injections de fissures

Tél. 024 459 15 15 - Fax 024 459 14 22 - info@moll.ch - www.moll.ch